

# TELESAT 565 • TELESAT 585

DVBS2®



**LEIDRAAD VOOR DE  
INSTALLATIEEN  
GEBRUIKSAANWIJZING**

NL

**TELECO**



## **GARANTIE VAN TELECO**

Teleco garandeert haar satelliet- en terrestrische antennes tegen alle gebreken en materiaal- en/of fabrieksfouten. De garantie van TELECO is beperkt tot het kosteloos vervangen of herstellen van alle onderdelen die naar het oordeel van TELECO gebreken vertonen. De garantie wordt verleend voor een termijn van 3 JAAR vanaf de aankoopdatum van het product; de garantie is echter alleen geldig als de klant in staat is om een schriftelijk bewijs te tonen waaruit de aankoopdatum blijkt (factuur of ontvangstbewijs).

Het volgende valt niet onder de garantie van TELECO:

- a. Schade veroorzaakt door verkeerde installatie, verkeerd gebruik en/of verkeerd onderhoud.
- b. Schade voortvloeiend uit wijzigingen aan het product waar Teleco geen toestemming voor heeft gegeven.
- c. Schade voortvloeiend uit het gebruik van niet originele reserveonderdelen van Teleco.
- d. Schade voortvloeiend uit reparaties uitgevoerd door personeel dat niet bevoegd is door Teleco.
- e. Normale slijtage van de onderdelen.
- f. Transportkosten van reserveonderdelen van en naar de klant en het servicecenter.
- g. Schade die zich tijdens het transport kan voordoen: de met het transport verbonden risico's komen altijd voor rekening van de klant.

## **Informatie**

Hartelijk gefeliciteerd met de aankoop van TeleSat S, één van de technologisch meest innovatieve producten op het gebied satelliettelevisieontvangst. Deze handleiding is opgesteld om u alle informatie over de installatie, het gebruik en het onderhoud van uw systeem TeleSat S te verstrekken .

Voor nadere informatie verzoeken wij u vriendelijk om contact op te nemen met de speciaalzaak waar u het systeem gekocht heeft of rechtstreeks met:

**TELECO s.p.a.**  
Via E. Majorana 49  
48022 LUGO (RA)

Web site: [www.telecogroup.com](http://www.telecogroup.com)  
Technische opkomst: 899.899.856

TELECO s.p.a. kan op geen enkele wijze aansprakelijk gesteld worden voor eventuele fouten die bij de opstelling van deze handleiding gemaakt zijn. Alle gegevens zijn up-to-date tot op de datum waarop de handleiding gedrukt is en tot op bovengenoemde softwarerevisies. TELECO s.p.a. behoudt zich het recht voor om alle veranderingen aan te brengen die door de ontwikkeling van de producten noodzakelijk geacht worden.

## INHOUDSOPGAVE

Pag.

Informatie .....	1
Lijst van de accessoires .....	3
Installatie van de schotel op de aandrijfeenheid .....	4
Montageaanwijzingen .....	5
Installatie van de Control unit .....	8
Aansluitingen .....	9
Draaien van de LNB .....	10
Tips voor een beter gebruik van de TeleSat S .....	12
Werking van de TeleSat S .....	13
Problemen en oplossingen .....	15
Technische specificaties .....	15
Overzichten van de reserveonderdelen .....	16

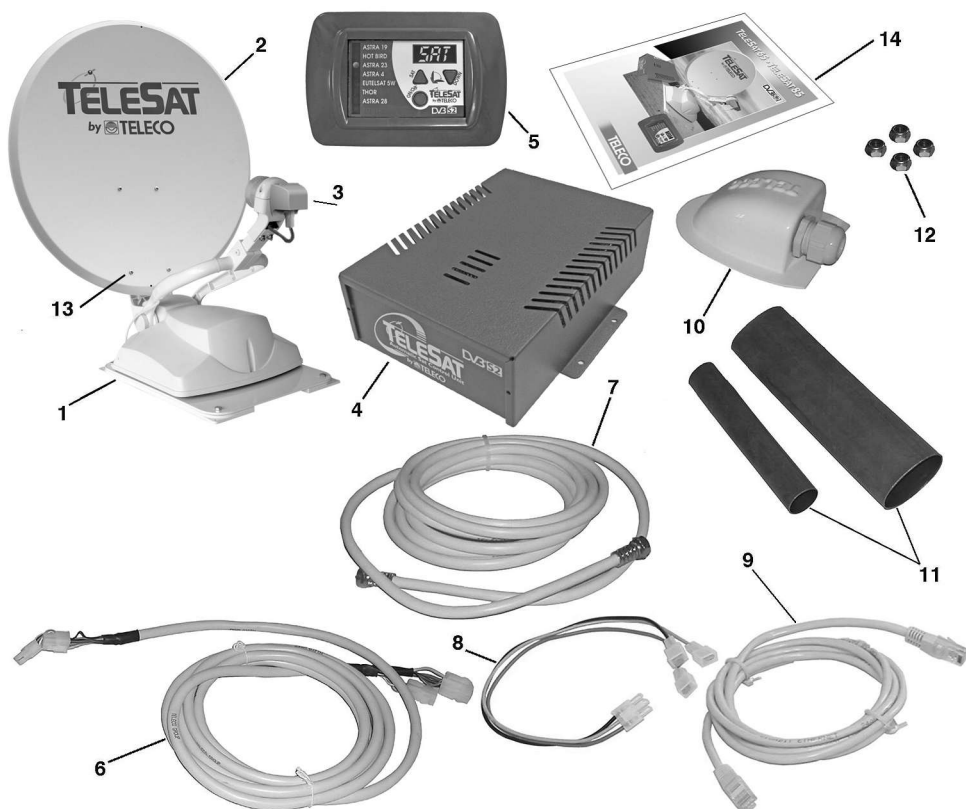


**RECYCLING:** gooi, om de afvalverwerking van elektrisch en elektronisch afval zoveel mogelijk te beperken, dit apparaat aan het einde van de levensduur niet bij ander ongescheiden afval weg, maar lever het in bij een recyclingcentrum

## Lijst van de accessoires

De TeleSat S wordt geleverd in een kartonnen doos die speciaal gemaakt is om hem tegen stoten en druk te beschermen. Hij wordt geleverd met de volgende accessoires:

- 1 Gemotoriseerde buitenunit
- 2 Schotelantenne van 65 - 85 cm
- 3 Universele LNB
- 4 Control unit
- 5 Bedieningspaneel voor aan de wand
- 6 Verlengsnoer verbindingkabel motor
- 7 Verlengsnoer coaxkabel voor antennesignaal
- 8 Voedingskabel
- 9 Verbindingkabel Control unit/Bedieningspaneel
- 10 Waterdichte kast voor doorvoer kabels naar binnen
- 11 Krimpkousen
- 12 4 zelfborgende M6 moeren
- 13 4 Schroeven en zelfborgende moeren – M6
- 14 Gebruiksaanwijzing



## **Belangrijke mededeling**

De TeleSat S is om transportredenen in twee aparte dozen verpakt:

- a) De 1<sup>e</sup> doos bevat het motorgedeelte met alle kabels en de Control unit.
- b) De 2<sup>e</sup> doos bevat alleen de schotelantenne.

• Het is belangrijk om als u de doos openmaakt na te gaan of de schotel tijdens het transport niet beschadigd is; er moet met name goed op het volgende gelet worden:

• Zet de schotel met de rand op een platte ondergrond (bijvoorbeeld op de vloer of tegen de wand), hij moet volledig rondom op de ondergrond steunen. Als dat niet het geval is moet u de rand forceren en proberen plat te krijgen zonder dat er echter deuken in de schotel komen of moet u de servicedienst bellen.

**JA**



**NEE**



• Na gecontroleerd te hebben of alles in orde is kunt u de schotel op het motorgedeelte installeren waarbij u als volgt te werk moet gaan:

- 1) Sluit de Control unit tegelijkertijd met de grijze motorkabel aan op het motorgedeelte.
- 2) Sluit het bedieningspaneel met de kabel RJ45 aan op de Control unit.
- 3) Voed de Control unit met een accu.

**Let op: voor de correcte aansluiting van de kabels en om beschadigingen van het apparaat te voorkomen zie pag. 9 “Aansluitingen”.**


4) Druk op het bedieningspaneel op de aan-knop en wacht totdat de steunarm van de schotel omhoog gaat.

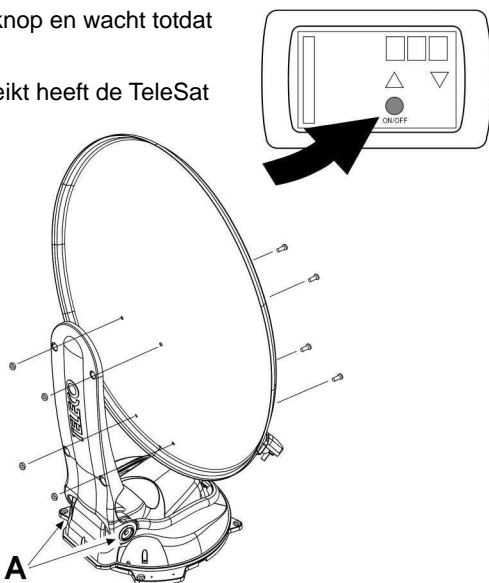
5) Schakel zodra hij de gewenste stand bereikt heeft de TeleSat S met dezelfde knop uit.

6) Breng de schotel op de arm aan en draai de vier schroeven die bij de levering ingegrepen zijn aan.

7) Zet de unit weer aan en wacht totdat de antenne weer inklapt.

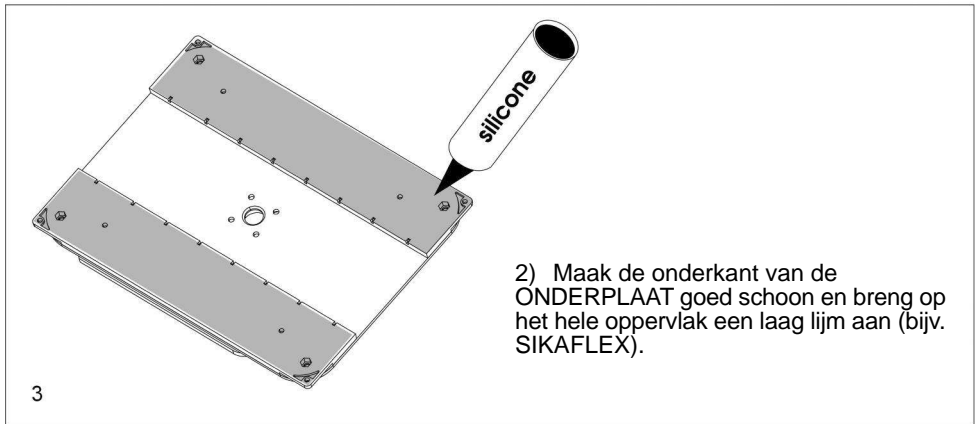
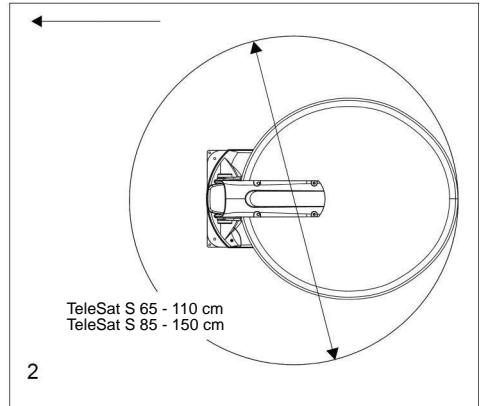
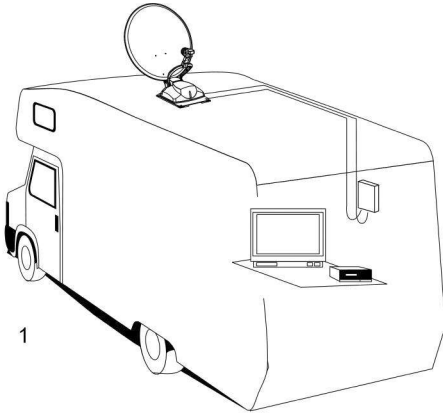
**8) Koppel de Control unit en de accu los en installeer het motorgedeelte op het voertuig.**

 **Let op:**  
draai de twee borgschroeven (A) van de schotelarm NOOIT los om de schotel te bevestigen omdat de uitlijning van de antenne anders verloren gaat.

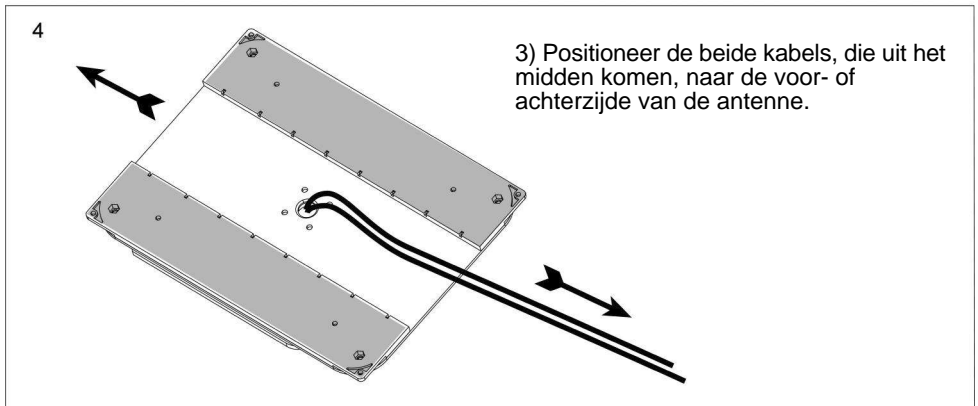


## Montageaanwijzingen

- 1) Kies een vrije plek op het dak van het voertuig die groot genoeg is zodat de antenne kan draaien (fig. 2).

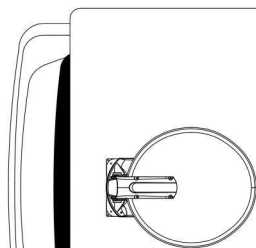


- 2) Maak de onderkant van de ONDERPLAAT goed schoon en breng op het hele oppervlak een laag lijm aan (bijv. SIKAFLEX).



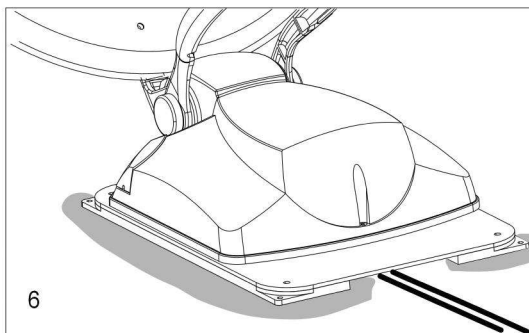
- 3) Positioneer de beide kabels, die uit het midden komen, naar de voor- of achterzijde van de antenne.

←  
Rijrichting



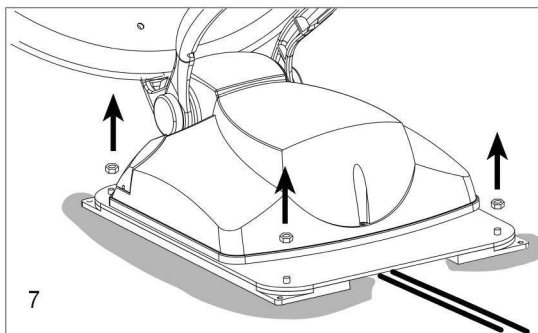
4) Bevestig de ONDERPLAAT op het dak (smalle kant in de rijrichting van het voertuig gedraaid).

5



5) Breng rondom de ONDERPLAAT een laag silicone aan om ervoor te zorgen dat de plaat volledig afsluit (fig. 5A).

6



**LET OP:**

In geval van reparatie van de buitenunit moeten de vier zelfborgende moeren losgeschroefd worden.

**Buitenunit weer monteren**

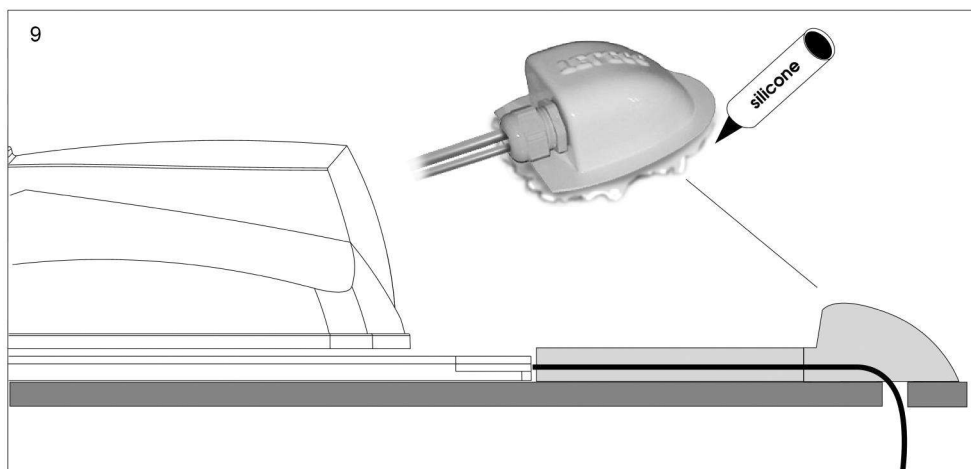
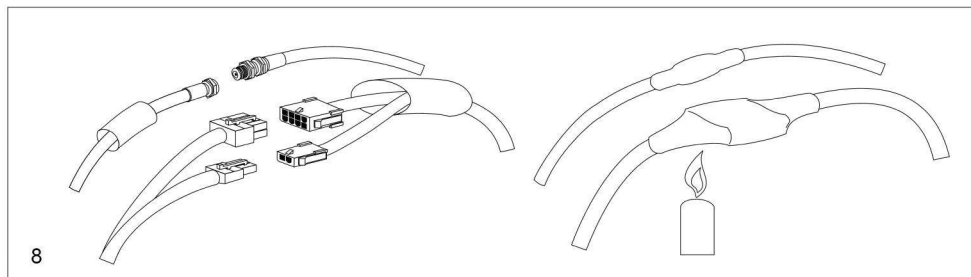
Om een optimale borging van de moeren te verzekeren en mogelijke breuk van de pennen te voorkomen: draai de moeren aan met een momentsleutel die op 8 Newton/meter ingesteld is.

7

## Aansluiting met verlengkabels

**LET OP:** De grijze en zwarte kabels die uit de buitenunit komen zijn normaal lang genoeg voor de aansluiting op de Control unit, als dit niet zo is moet u verlengkabels gebruiken en te werk gaan zoals hieronder vermeld:

1) Sluit de twee kabels die uit het midden van de BUITENUNIT lopen aan op de twee verlengkabels die bij de levering inbegrepen zijn en dicht de connectoren volledig af door twee delen van een krimpkous aan te brengen.



2) Leg de kabels in een beschermende kabelgoot tot aan het punt waar de kabels in het voertuig gedaan worden en gebruik daarbij de speciale kabeldoorvoer die bij de levering inbegrepen is.

**Kit de kabeldoorvoer zorgvuldig af om het binnendringen van water te voorkomen.**

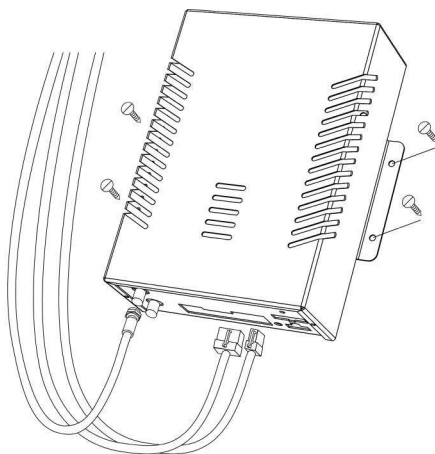
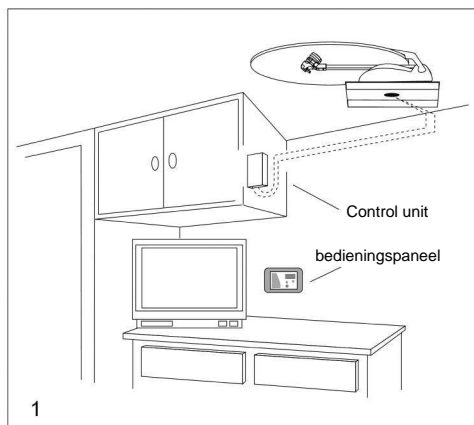
## Installatie van de Control unit

- 1) Plaats de Control unit in een makkelijk bereikbare en geventileerde ruimte.

**⚠ LET OP:** installeer de Control unit niet op plaatsen waar vloeistoffen gemorst kunnen worden omdat hierdoor onherstelbare schade kan ontstaan.

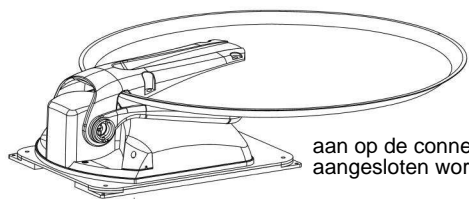
Installeer de Control unit niet in te kleine ruimten zonder ventilatie omdat een te grote hitte nadelige gevolgen voor de werking kan hebben en de garantie hierdoor kan vervallen.

- 2) Plaats het bedieningspaneel op een makkelijk bereikbare en goed zichtbare plaats.
- 3) Leg de verbindingskabels (grijs en zwart) aan en laat ze doorlopen tot de plaats waar u de BUITENUNIT wilt installeren.



**Attentie:** Installeer de control unit aan de wand, met de aansluitkabels (grijs en zwart) gebogen zoals getoond in de figuur. Door de unit op die manier te installeren voorkomt u dat er eventueel condenswater langs de kabels stroomt en in de elektronica van de bedieningsunit terechtkomt; hierdoor wordt de unit namelijk onherstelbaar beschadigd en hierdoor vervalt de garantie.

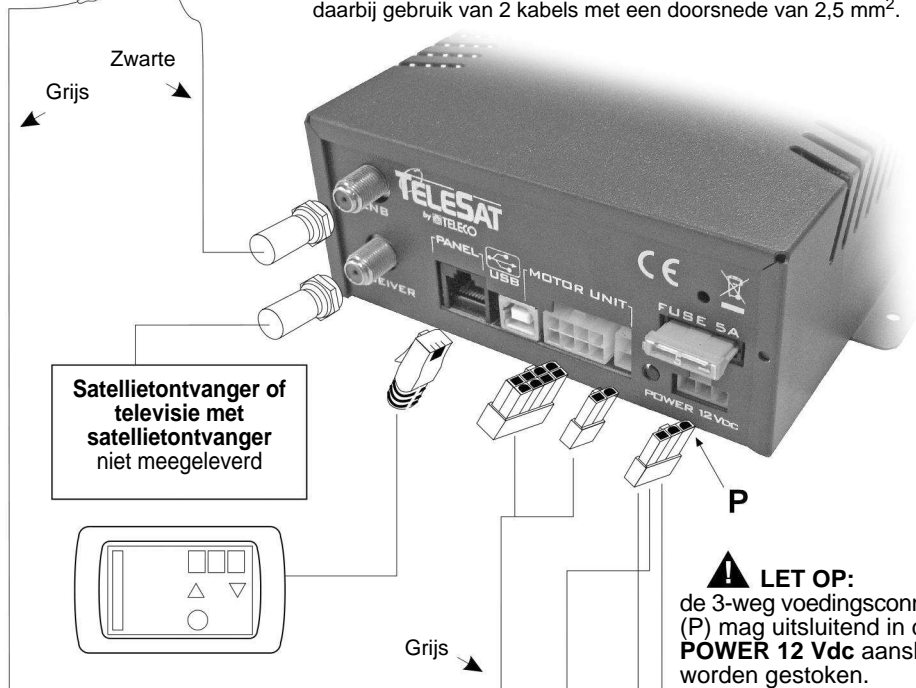
## Aansluitingen



1) Sluit de grijze kabel (motoren) aan op de connector MOTOR UNIT en de zwarte coaxkabel (antenne) op de connector LNB van de Control unit.

2) Sluit de ontvanger of de TV met de ontvanger aangesloten worden.

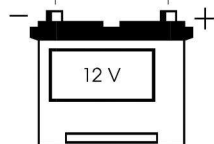
3) Sluit de ZWARTE kabel van de Control unit aan op de MINPOOL (-) van de accu van 12 Volt van het voertuig en de RODE kabel op de PLUSPOOL (+) (pas op dat u de + en de - pool niet verwisselt) en maak daarbij gebruik van 2 kabels met een doorsnede van 2,5 mm<sup>2</sup>.



**! LET OP:**  
de 3-weg voedingsconnector (P) mag uitsluitend in de **POWER 12 Vdc** aansluiting worden gestoken.

Door deze connector in een willekeurige andere aansluiting te steken wordt er onherstelbare schade aan de kaart toegebracht en hierdoor **vervalt de garantie**.

4) De GROENE veiligheidskabel van de Control unit moet op de vrijgave van het startslot van het voertuig aangesloten worden (in veel gevallen bevindt de vrijgave zich op pin 15 van de hoofdklemmenstrook) zodat er telkens als u de motor start op deze kabel een plusspanning van +12 Vdc komt te staan waardoor de antenne automatisch omlaag gaat en alle functies van de Control unit tegelijkertijd geblokkeerd worden



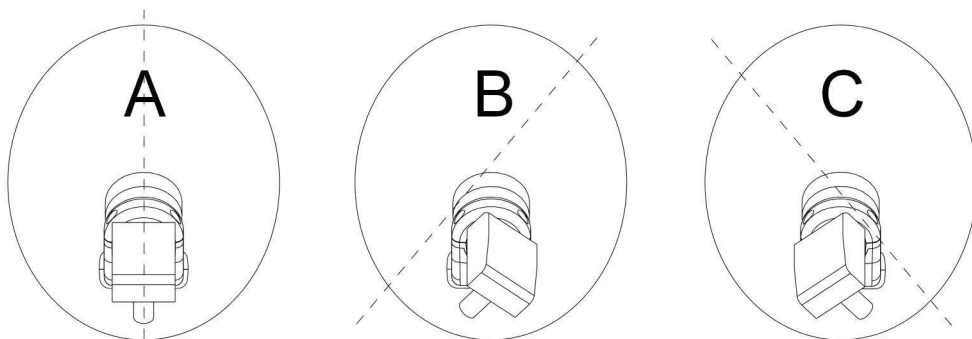
## LET OP

**Met deze technische richtlijn willen wij graag de aandacht van de installateurs voor enkele aspecten van de installatie van het TeleSat S systeem vragen. Tijdens de installatie moeten de volgende aanwijzingen in acht genomen worden:**

De voedingskabel moet rechtstreeks van de accu afkomstig zijn en moet zonder verbindingen zijn. De minimum kabeldoorsnede is 5 mm<sup>2</sup>. Voor kabels met een lengte van 6 meter en langer, is de minimum doorsnede 4 mm<sup>2</sup>. Op deze kabel mag alleen het TeleSat S systeem aangesloten worden terwijl de andere systemen op een andere voedingskabel aangesloten moeten worden. De verbindingenkabel tussen het motorgedeelte en de Control unit van de TeleSat S mag in GEEN geval doorgeknipt worden, om welke reden dan ook; als de kabel te lang is dan is het beter om hem op een vrije plek in het voertuig op te rollen. Laat een beetje kabel in de buurt van het motorgedeelte over; als er namelijk aan gewerkt moet worden dan kan het motorgedeelte er op die manier makkelijker uitgehaald worden. **Als deze voorschriften niet in acht genomen worden vervalt de garantie.**

### **Draaien van de LNB voor een optimale ontvangst in uiterste gebieden (Zuid - West of Zuid - Oost) in Europa**

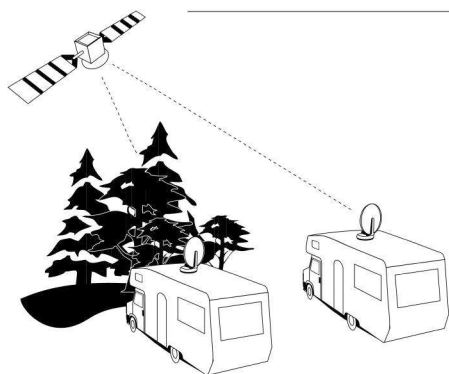
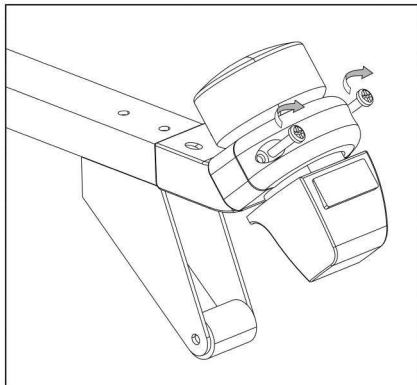
Wij wijzen u erop dat de externe omzetter (LNB) alleen in een bepaalde montagestand geplaatst kan worden. Houd deze stand aan. Als u dit niet doet dan kunt u namelijk geen enkel signaal ontvangen. De van tevoren bepaalde montagestand van de LNB is langs de middellijn van de schotel (fig. A) en in deze configuratie werkt het TeleSat S systeem in de meeste Europese landen op de juiste manier. Als u zich echter in gebieden bevindt die zich erg ver van de omlooppoot van de satelliet af bevinden, dan kan het noodzakelijk zijn om de hoek van de omzetter af te stellen. Met name als u uitzendingen van de satellieten Astra 19° Oost, Astra 28° Oost of Hot Bird 13° Oost wilt ontvangen en u zich in Portugal of Marokko bevindt moet de hoek van de omzetter afgesteld worden zoals aangegeven op fig. B, terwijl als u zich in Turkije bevindt de omzetter voor dezelfde satellieten op de positie zoals aangegeven op fig. C geplaatst moet worden.



Plaats	Positie	HotBird 13E	Astra 19E	Astra 28E
Lisbona	B	25°	28°	37°
Casablanca	B	27°	34°	41°
Ankara	C	22°	15°	5°

## Verstellen van de LNB hoek

- 1) Draai de schroeven van de borgklem van de LNB los.
- 2) Draai de LNB in de richting van de klok ( west) of in tegengestelde richting ( zuid-oost )
- 3) Zet de LNB weer vast door de schroeven weer vast te draaien.



Faute Plaats

Goede Plaats

## Belangrijke informatie om de antenne op de juiste manier te richten

- 1) Alvorens de antenne te richten moet u zich ervan verzekeren dat het zicht in zuidelijke richting (richting waaruit de satelliet signalen afkomstig zijn) vrij is van obstakels die te dicht bij staan (bomen, huizen enz.) zodat de antenne de signalen die van de satelliet afkomstig zijn vrijuit kan ontvangen

2) Het is bovendien van belang om te weten dat de satellieten niet in heel Europa met dezelfde sterkte uitzenden en dat het, als u zich buiten het ontvangstgebied bevindt, dus kan gebeuren dat het zoeken door TeleSat S niet lukt. De ontvangstgebieden van elke satelliet kunt u in de grootste vakbladen vinden en bovendien moet u er rekening mee houden dat hoe groter de schotelantenne hoe groter het beschikbare ontvangstgebied is.

Faute Plaats



Goede Plaats



## **Tips voor een beter gebruik van de TeleSat S**

Als u het voertuig parkeert let dan op de volgende punten:

1) Geen enkel obstakel (bijvoorbeeld bomen) mag zich te dicht in de buurt van uw antenne bevinden waardoor de antenne niet vrij kan bewegen. Er mag zich ook geen metalen of glazen wand te dicht (circa 5 meter) bij de antenne bevinden, omdat deze ten opzichte van de satelliet signalen als spiegel zou fungeren waardoor het systeem gedwongen zou kunnen worden om de antenne in die richting te stoppen.

2) Bij sneeuw of ijs moet u dit eerst verwijderen voordat u TeleSat S in werking stelt om onnodig verbruik van de accu te voorkomen.

3) Als u besluit om de motor van uw voertuig te starten om de accu's op te laden terwijl de veiligheidskabel is aangesloten op het contactslot, dan zal de antenne, als hij omhoog staat, automatisch omlaag gaan en zolang de motor draait is het dan niet mogelijk om de antenne omhoog te doen.

4) Verzeker u ervan dat de lading van uw accu's altijd voldoende is, omdat als de spanning onder 10 Volt daalt het elektronische beveiligingscircuit van TeleSat S verhindert dat de antenne omhoog kan gaan.

5) Indien u in plaats van de accu 12 Volt voedingen gebruikt om het systeem van stroom te voorzien moet u erop letten dat deze gestabiliseerd zijn en continu een vermogen van 5 A kunnen afgeven en minimaal 10 A tijdens korte perioden. Vermijd absoluut het gebruik van acculaders van inferieure kwaliteit die niet gestabiliseerd zijn.

**6) Er wordt geadviseerd om de antenne niet bij harde wind (80 km/u) te gebruiken.**

**Als deze voorwaarde niet in acht genomen wordt dan kan het product beschadigd worden waarvoor de fabrikant niet aansprakelijk gesteld kan worden.**

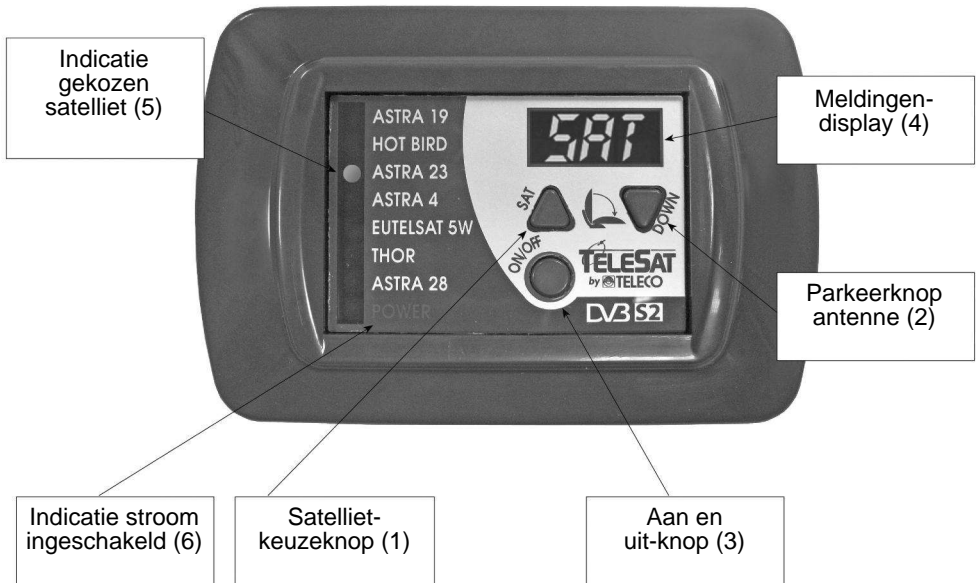
**7) Het inklappen van de antenne, of dit nu door middel van de bediening door de gebruiker of automatisch gebeurt omdat het voertuig gaat rijden, vergt een variabele tijd. Controleer voordat u met het voertuig gaat rijden altijd eerst of de antenne volledig ingeklapt is.**

**\* De fabrikant kan op geen enkele manier aansprakelijk gesteld worden**

## Werking van de TeleSat S

TeleSat S is een volautomatisch satellietrichtsysteem en kan op satellieten richten die zowel een DVB-S signaal als een DVB-S2 signaal uitzenden.

Alle handelingen van het TeleSat S systeem worden verricht door middel van het bedieningspaneel.



## Aanzetten van de TeleSat S

Om het TeleSat S systeem aan te zetten moet u op de ON/OFF knop (3) drukken. Als u op de knop drukt gaan alle lampjes branden om te controleren of het paneel goed functioneert. Na deze fase zal de aanduiding ON op het scherm (4) verschijnen, zal het rode lampje van de stroomvoorziening (6) gaan branden en zal één van de LEDS (5) gaan knipperen die de gekozen satelliet aangeeft.

## Keuze van de satelliet

Als de knipperende LED reeds bij de gewenste satelliet staat hoeft u slechts een paar seconden te wachten waarna de antenne met de zoekfunctie zal beginnen. Als u de antenne daarentegen op een andere satelliet wilt richten moet u de SAT knop (1) herhaaldelijk indrukken totdat de brandende LED (5) bij de gekozen satelliet gaat staan. Na een paar seconden zal de antenne met een nieuwe zoekfunctie beginnen.



### Satelliet zoeken

Tijdens het zoeken van de satelliet knippert de groene LED naast de naam van de satelliet snel terwijl de aanduiding ON op het scherm (4) verschijnt gevolgd door een animatiebalk die de draaibeweging van de antenne aangeeft. De antenne stopt met bewegen als hij de satelliet gevonden heeft; in dat geval verschijnt de aanduiding SAT op het scherm en blijft het groene lampje constant branden. Nu kunt u de satellietontvanger en het gewenste tv-programma aanzetten. **De antennepositie wordt nadat er de eerste keer op de satelliet gericht is automatisch in het geheugen opgeslagen, zodat u als u het systeem weer aanzet de antenne eenvoudiger en sneller kunt richten als u de antenne in de parkeerstand gezet heeft.**

### Antenne met de hand in parkeerstand zetten via bedieningspaneel (OFF uit)

Als u de antenne in de parkeerstand wilt zetten gaat de antenne als u op de knop (2) drukt zakken en verschijnt de aanduiding OFF op de display. Als de antenne volledig ingeklapt is gaat de aanduiding OFF uit en blijft alleen de Power LED branden. Als u bovendien wilt dat het paneel helemaal geen stroom verbruikt hoeft u slechts op de ON-OFF knop (3) te drukken en dan zal de Power LED ook uitgaan.

### Uitzetten van de TeleSat S

Als u de TeleSat S wilt uitzetten moet u op de ON/OFF knop (3) drukken en controleren of alle lampjes uit zijn. In dit geval blijft de antenne in de stand waarin hij vóór het uitzetten stond staan. Als de groene veiligheidsdraad op de juiste manier aangesloten is dan wordt gegarandeerd dat de antenne als het voertuig gaat rijden ingeklapt wordt.

### Foutmeldingen

In geval van storingen of mankementen toont het bedieningspaneel de betreffende foutcode op het scherm:

- ER1** Geen satelliet gevonden. Er moet gecontroleerd worden of er in de richting van het ZUIDEN van de satelliet geen obstakels voor het TeleSat S systeem zijn.
- ER2** De elevatiemotor is geblokkeerd. Er moet gecontroleerd worden of de juiste beweging niet door vreemde voorwerpen belemmerd wordt.
- ER3** De draaimotor is geblokkeerd. Er moet gecontroleerd worden of de juiste beweging niet door vreemde voorwerpen belemmerd wordt.
- ER9** Tijdens het inschakelen is er een storing aan het motorgedeelte opgetreden. Er moet gecontroleerd worden of de juiste beweging niet door vreemde voorwerpen belemmerd wordt.

## Problemen en oplossingen

• **Als de TeleSat S na de voltooiing van een zoekfunctie de satelliet niet gevonden heeft controleer dan het volgende:**

- a) Is het zicht in zuidelijke richting vrij van obstakels?
- b) Is de plaats waar u zich bevindt in het ontvangstgebied van de gekozen satelliet?
- c) Zit de aansluitkabel van de LNB op de antenne goed vast? De kabel kan losgeschoten of losgeraakt zijn doordat hij in aanraking gekomen is met een plotseling obstakel.
- d) Zijn alle aansluitingen op de Control unit juist?

• **Als de antenne na het richten gestopt is maar er geen boodschappen en geen beelden op het televisiescherm verschijnen controleer dan het volgende:**

- a) Staat uw ontvanger aan?
- b) Staat uw televisie aan?
- c) Heeft u de juiste satelliet gekozen? Controleer of de diensten die u wilt ontvangen inderdaad aanwezig zijn op de gevraagde satelliet.

• **Als het bedieningspaneel niet aangaat als u op de aan-knop (ON/OFF) drukt controleer dan het volgende:**

- a) Draait de motor van uw voertuig? Zet de motor af omdat het veiligheidssysteem waardoor de antenne omlaag blijft staan in werking is.
- b) Is de accu geladen?
- c) Is de zekering op de voedingskabel intact? Vervang hem door een soortgelijk exemplaar van 5A.

## Technische specificaties

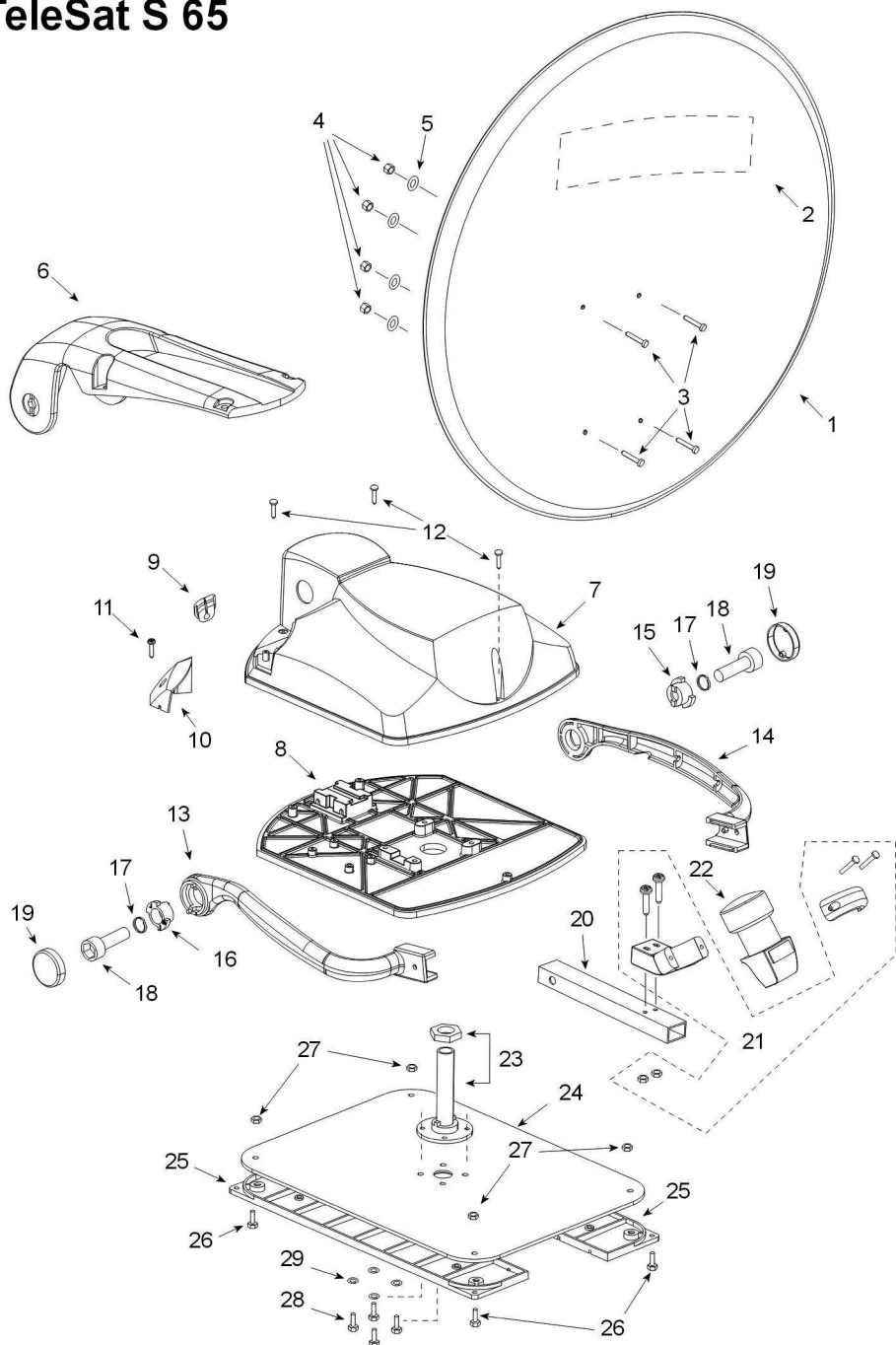
### SPECIFICATIES

Zoeksysteem	<b>Volledig automatisch, met NID herkenning volgens de DVB-SI EN 300 468 specificaties met DVB-S2 tuner</b>
Instelbare satellieten	7
Uitbreidingen	USB-aansluiting 1.0 Bedieningspaneel

### DIVERSEN

Stroomvoorziening	12Vdc ( 10 - 15 Vdc )
Stroomverbruik	max. 5 A
Stroomverbruik in stand-by	< 5 mA
Zekering	5 A
Afmetingen	160 x 187 x 58 mm (Control unit) 120 x 35 x 80 mm (bedieningspaneel)
Gewicht	~ 1 kg (Control unit en bedieningspaneel)
extern motorgedeelte	TeleSat S65: ~ 9 kg TeleSat S85: ~ 10,6 kg

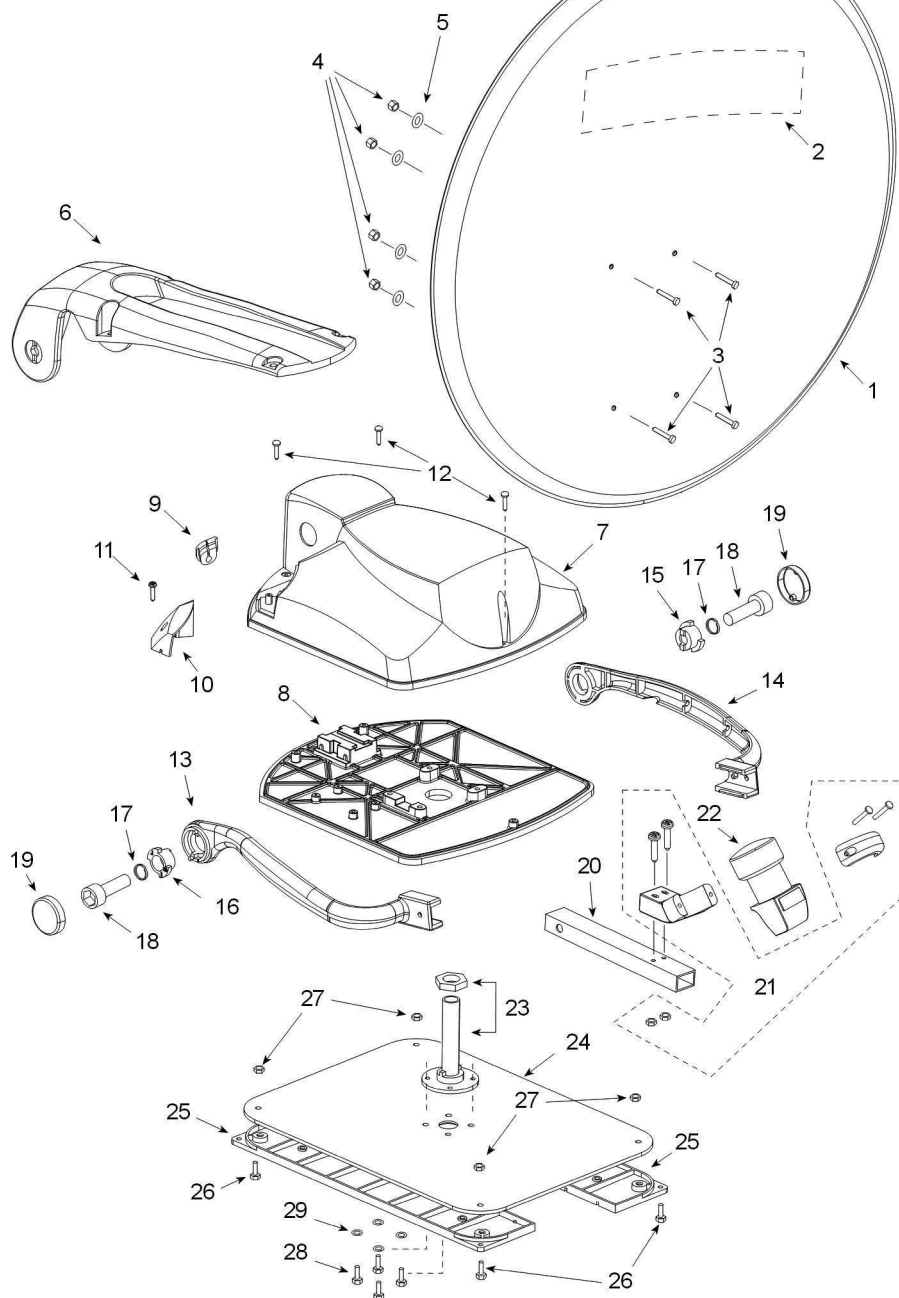
# TeleSat S 65



## TeleSat S 65

Pos.	Code	Aantal	Omschrijving (13/10/2016)
1	10487	N.1	Antenneschotel D=63,5x59 cm
2	17120	N.1	Sticker voor schotel Telesat
3	08595	N.4	Schroef M 5x14
4	03685	N.4	Zelfborgende moer M5
5	15616	N.4	Onderlegging plat D 5
6	12544	N.1	Aluminium schotelarm 650 mm
7	12571	N.1	Plastic kap
8	12316	N.1	Motor basis
9	11008	N.1	Rubberen kabeldoorvoer
10	12859	N.1	Plastic kabeldoorvoer
11	12841	N.1	Zelftappende schroef M2.9x13
12	07562	N.3	Zelfborgende blindklinknagel SR-3580-W
13	12857	N.1	Rechter LNB ARM
14	12858	N.1	Linker LNB Arm
15	12862	N.1	Linker LNB Bus
16	12861	N.1	Rechter LNB Bus
17	13503	N.2	Onderlegging grower D10
18	13434	N.2	Schroef M10X40
19	12860	N.2	Plastic LNB Schroef kap
20	12679	N.1	Lnb houder pijp TeleSat S 650
21	13110	N.1	Komplette LNB-Halterung ABS, weiss
22	16992	N.1	LNB Stark ST1
23	12318	N.1	Centrale as
24	12317	N.1	Basis voor centrale as
25	12320	N.2	Aluminium bescherming
26	12785	N.4	Schroef M6x12
27	03684	N.4	Zelfborgende moer M6
28	12785	N.4	Schroef M6x12
29	04911	N.4	Onderlegging grover M6

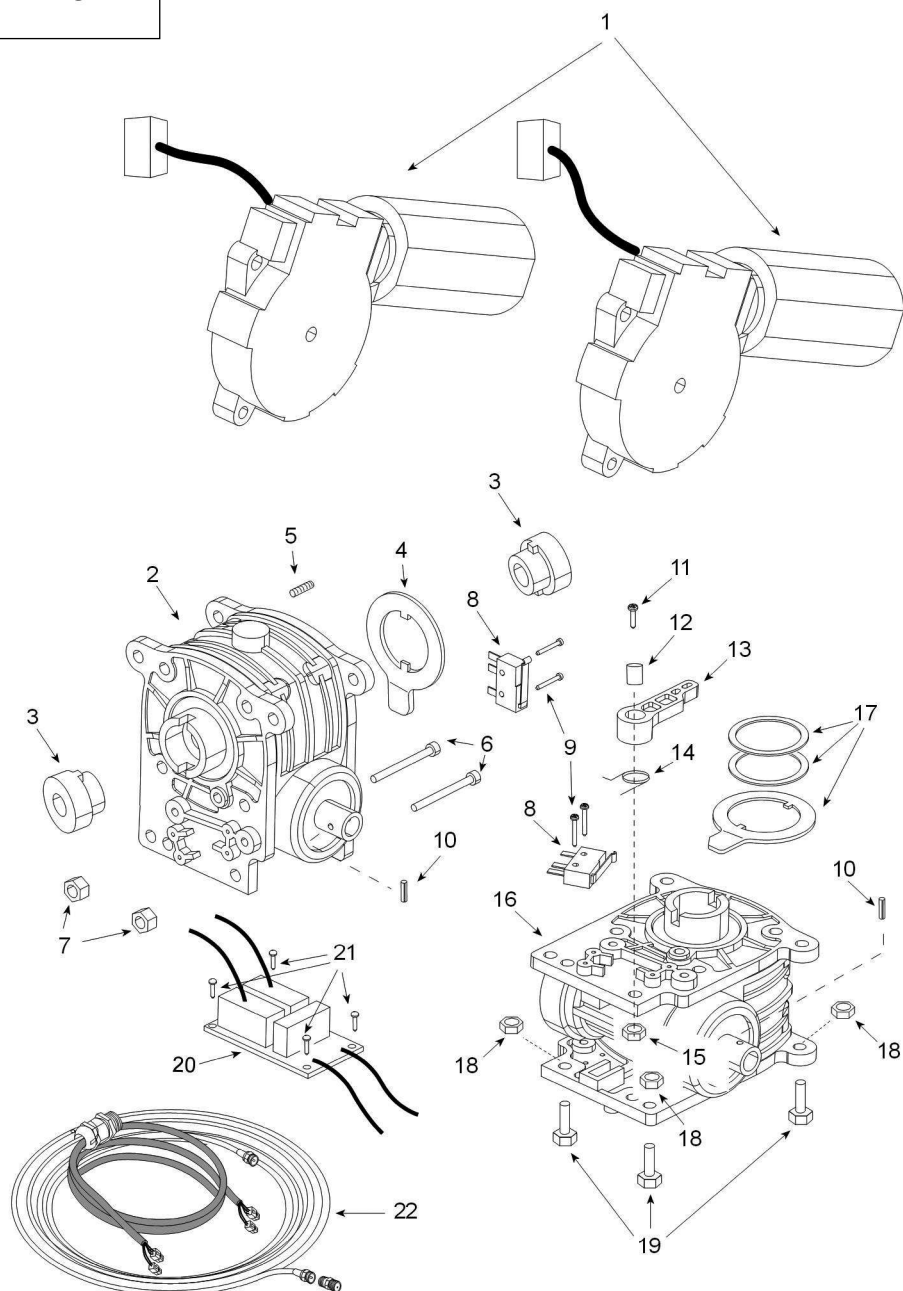
# TeleSat S 85



## TeleSat S 85

Pos.	Code	Aantal	Omschrijving
1	10488	N.1	Antenneschotel D=85x78 cm
2	17123	N.1	Sticker voor schotel Telesat
3	15614	N.4	Schroef M6X16
4	03684	N.4	Zelfborgende moer M6
5	15617	N.4	Onderlegging plat D 6
6	12543	N.1	Aluminium schotelarm 850 mm
7	12571	N.1	Plastic kap
8	12316	N.1	Motor basis
9	11008	N.1	Rubberen kabeldoorvoer
10	12859	N.1	Plastic kabeldoorvoer
11	12841	N.1	Zelftappende schroef M2.9x13
12	07562	N.3	Zelfborgende blindklinknagel SR-3580-W
13	12857	N.1	Rechter LNB ARM
14	12858	N.1	Linker LNB Arm
15	17363	N.1	Linker LNB Bus 85L
16	17362	N.1	Rechter LNB Bus 85R
17	13503	N.2	Onderlegging grower D10
18	13434	N.2	Schroef M10X40
19	12860	N.2	Plastic LNB Schroef kap
20	12680	N.1	Lnb houder pijp TeleSat S 850
21	13110	N.1	Komplette LNB-Halterung ABS, weiss
22	16992	N.1	LNB Stark ST1
23	12318	N.1	Centrale as
24	12317	N.1	Basis voor centrale as
25	12320	N.2	Aluminium bescherming
26	12785	N.1	Schroef M6x12
27	03684	N.4	Zelfborgende moer M6
28	12785	N.4	Schroef M6x12
29	04911	N.4	Onderlegging grover M6

# TAV 3



### TAV 3

Pos. Code      Aantal    Omschrijving (19 / 05 / 2017 )

---

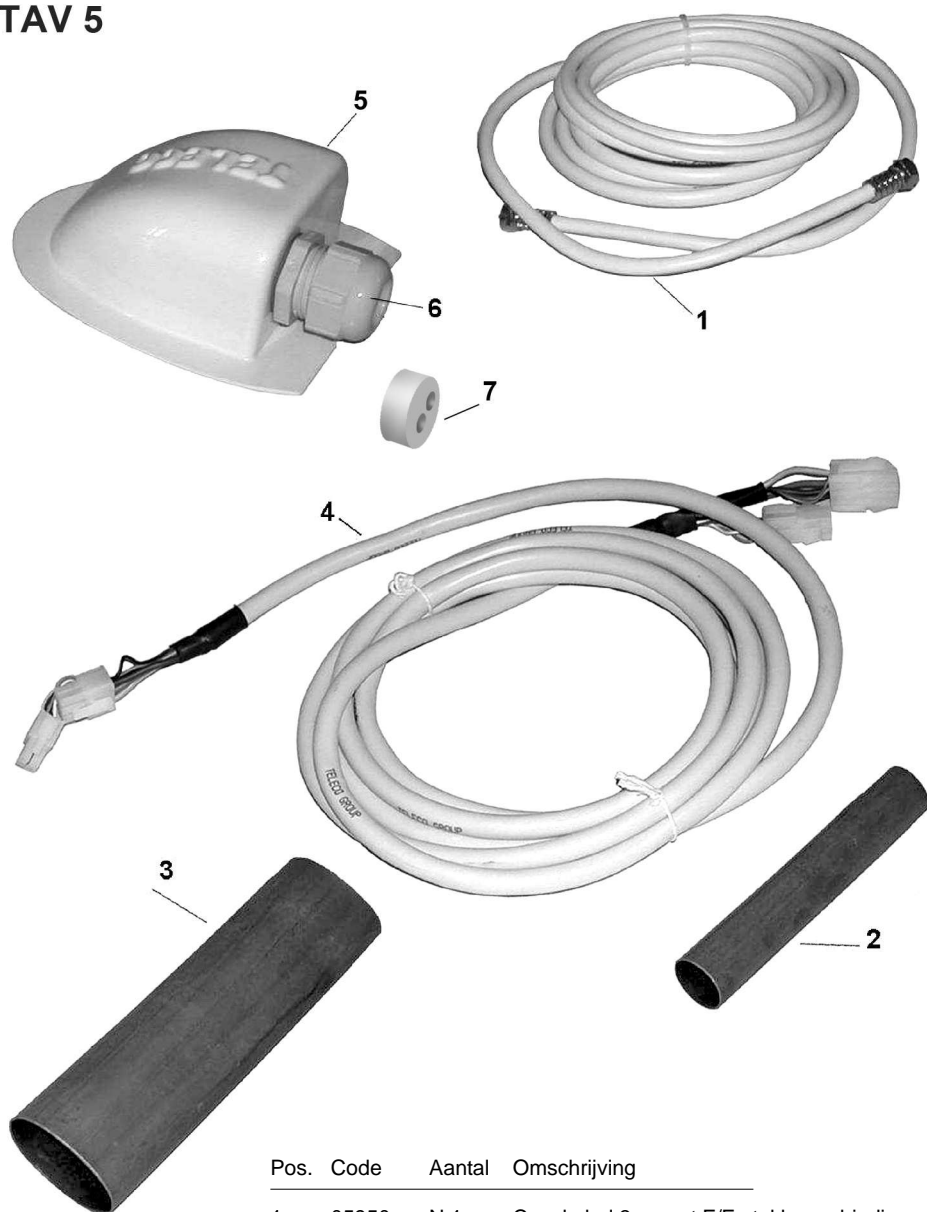
1	11161	N.2	Electrische motor
2	12570	N.1	Vertikale aandrijving
3	12319	N.2	Zamak inleg voor arm Telesat 65
3	17562	N.2	Zamak inleg voor arm Telesat 85
4	12322	N.1	Rotatiepen
5	13200	N.1	STIFT M5X16
6	07503	N.2	Schroef M5X60
7	03685	N.2	Zelfborgende moer M5
8	12671	N.2	Micro schakelaar
9	12581	N.4	Schroef M2x10
10	09241	N.2	Veerstift 3x20
11	03081	N.1	Schroef M5x25 UNI 7687 INOX
12	12856	N.1	Messing lagerbus
13	12321	N.1	Zamak drukschakelaar
14	13130	N.1	Veer voor schakelarm
15	03685	N.1	Zelfborgende moer M5
16	12569	N.1	Horizontale aandrijving
17	17237	N.1	Set FSE draaibare pen + 2 onderleggringen
18	03685	N.4	Zelfborgende moer M5
19	14366	N.4	Schroef M5x16
20	12616	N.1	Aansluitstrip T0074
21	02077	N.4	Zelftappende schroef M2.9x9.5
22	17399	N.1	Besturingskabel motoreenheid 2,5mt incl.

## TAV 4



Pos.	Code	Aantal	Omschrijving
1	15056	N.1	Kap bedieningsunit
2	15054	N.1	Onderkant bedieningsunit
3	09835	N.4	Zwart rubber pootje
4	15112	N.1	Bedieningspaneel
5	16556	N.1	Printplaat T0215
6	02203	N.1	Zekering 4A
7	01458	N.4	Steun
8	11742	N.1	Kabel PATCH UTP
9	09318	N.1	Voedingskabel

# TAV 5



Pos.	Code	Aantal	Omschrijving
1	05950	N.1	Coaxkabel 3 m met F/F-stekkerverbinding
2	03598	N.1	Krimpkous
3	03597	N.1	Krimpkous
4	13018	N.1	Kabel 3MT 2 + 8pin F / 2 + 8pin M polen
5	17159	N.1	kapkabel abs
6	16984	N.1	Complete PG32
7	07126	N.1	Rubbertje kabeldoorvoer voor 2 kabels



## CONFORMITY CERTIFICAAT

**De fabrikant Teleco Spa**

Via Majorana nr. 49, 48022 Lugo ( RA ) Italie

Verklaart hierbij, onder eigen verantwoordelijkheid, dat het volgende produkt:

**TeleSat S 65**  
**TeleSat S 85**

waar dit certificaat naar verwijst, voldoet aan de volgende normeringen:

EN 60065: 2002

EN 55013: 2001 + A1: 2003

EN 61000 – 3 - 2: 2000 + A2: 2005

EN 61000 – 3 – 3: 1995 + A1: 2001 + A2: 2005

EN 55020: 2002 + A2: 2005

Volgens de voorwaarden van de Europese regelgeving  
2006/95/EC lage spanning (gewijzigd door 93/68/CEE )  
en 2004/108/CEE voor aanwezig elektromagnetisme  
(gewijzigd door 92/31/CEE en 93/68/CEE )  
van de Europese Raad.

Lugo 19 / 05 / 2017

DE PRESIDENT

Ing. Raul Fabbri





**Group  
TELECO**



**TELECO** SPA

ITALY

Via E. Majorana 49  
48022 LUGO ( RA )  
Tel. + 39 0545 25037  
Fax. + 39 0545 32064  
mail: [info@telecogroup.com](mailto:info@telecogroup.com)  
[www.telecogroup.com](http://www.telecogroup.com)  
Assistenza 899 899 856



**TELECO** GmbH

DEUTSCHLAND

82041 Deisenhofen  
Tel. 08031 98939  
Fax 08031 98949  
[telecogmbh@telecogroup.com](mailto:telecogmbh@telecogroup.com)  
[www.telecogroup.com](http://www.telecogroup.com)



**TELECO** SCS

FRANCE

3, Impasse des Iles  
ZA La Maladière  
07300 St Jean de Muzols  
mail: [contact@telecogroup.fr](mailto:contact@telecogroup.fr)  
[www.telecogroup.fr](http://www.telecogroup.fr)

**Telair** SRL

ITALY

Via E. Majorana 49  
48022 LUGO ( RA )  
Tel. + 39 0545 25037  
Fax. + 39 0545 32064  
mail: [telair@telecogroup.com](mailto:telair@telecogroup.com)  
[www.telecogroup.com](http://www.telecogroup.com)

## IN EUROPE:

**GREAT BRITAIN - SCAN TERIEUR LTD**  
30, The Metro Centre, Tolpits Lane - Watford,  
Herts - England - WD18 9XG  
Tel. 01923 800353 - Fax 01923 220358  
e-mail: [info@scan-terieur.com](mailto:info@scan-terieur.com)  
[www.scan-terieur.com](http://www.scan-terieur.com)

**THE NETHERLANDS/BELGIUM/LUXEMBOURG/DENMARK/SWEDEN**  
**KARMAN TRADING**  
Tel. +31 ( 0 ) 341 722450 - Fax +31 ( 0 ) 341 722451  
e-mail: [info@karmantrading.eu](mailto:info@karmantrading.eu)  
[www.karmantrading.eu](http://www.karmantrading.eu)

**FRANCE - TELECO SAS**  
3, impasse des Iles - ZA La Maladière  
07300 St Jean de Muzols - France  
Tél. 04 75 08 49 17 - Fax 09 70 32 83 00  
[contact@telecogroup.fr](mailto:contact@telecogroup.fr)  
[www.telecogroup.fr](http://www.telecogroup.fr)  
**SERVICE COMMERCIAL :**  
Jean-Philippe Bleys  
Tél. 02 48 58 03 67 Fax 02 48 58 35 85  
[teleco.telair@bleysetd.com](mailto:teleco.telair@bleysetd.com)  
**Service Technique :**  
Tél. 06 83 31 44 05 ou 04 75 08 28 25  
[www.techmobilefrance.com](http://www.techmobilefrance.com)

**ESPAÑA - ADD SICMAP S.L.**  
EVA Caravan - Via Sergia 92 - Pol. Ind. Pla d'en Boet II  
08302 MATARÓ ( Barcelona )  
Tel. 93 790 35 26 - Fax. 93 796 21 17  
[info@addsicmap.com](mailto:info@addsicmap.com)

**Servicio técnico:** Fills de Rocha i Lopez, S.L. - C/Goya,4  
08903 L'Hospitalet de Llobregat - Barcelona - España  
Tel. 933 333 753 - Fax 933 337 236  
[fillsrocha@fillsrocha.com](mailto:fillsrocha@fillsrocha.com)

**ÖSTERREICH - TELECO GmbH**  
82041 Deisenhofen - Deutschland  
Tel. 0049 8031 98939 - Fax. 0049 8031 98949  
[telecogmbh@telecogroup.com](mailto:telecogmbh@telecogroup.com)  
[www.telecogroup.com](http://www.telecogroup.com)  
**SERVICE 0900 94 94 70**

**DEUTSCHLAND - TELECO GmbH**  
82041 Deisenhofen - Deutschland  
Tel. 08031 98939 - Fax 08031 98949  
[telecogmbh@telecogroup.com](mailto:telecogmbh@telecogroup.com)  
[www.telecogroup.com](http://www.telecogroup.com)  
**VERTRETUNG:**  
**Zimmer - Technik für Mobile Freizeit**  
Raiffeisenstr. 6 - 64347 Griesheim  
Tel. 06155 797873 - Fax 06155 797871  
[info@zimmer-mobiltechnik.de](mailto:info@zimmer-mobiltechnik.de)  
**SERVICE 08921129997**



Kundendienst beim  
ausgewählten  
Bosch Service!



Foto e disegni non contrattuali - Les photos et les dessins ne sont donnés qu'à titre indicatif - We reserve the right to make technical changes without prior notice - Fotos und Zeichnungen nicht vertraglich - Foto's en tekeningen niet contractueel - Fotos y planos no indicados en contrato

[www.facebook.com/pages/  
Telcogroup/213241202111442](https://www.facebook.com/pages/Telcogroup/213241202111442)